

# Obecní úřad Střítež nad Bečvou

Střítež nad Bečvou č. 193, 756 52

Schvaluji .....

Ing. Martin Beneš starosta obce

## PLÁN OCHRANY OBYVATELSTVA OBCE PŘI VZNIKU MIMOŘÁDNÉ UDÁLOSTI A VYHLÁŠENÍ KRIZOVÉHO STAVU

### OBEC STRÍTEŽ NAD BEČVOU

#### Seznam dokladů ve složce

Název dokladu		strana nebo počet listů
<b>A.</b>	<b>Základní část POO</b>	str. 2
A.1.	Charakteristika obce, základní úkoly obce a starosty. Důvody zpracování POO	str.2
A.2.	Organizační schéma obce a obecního úřadu za normálního stavu a po vyhlášení krizového stavu. Schéma krizového řízení po vyhlášení krizového stavu. Financování.	Str. 8
A.3.	Statut a jednací řád krizového štábu obce	Str. 10
A.4.	Výčet a analýza rizik v obci, jejich dopad na činnost obce, na obyvatelstvo a na činnost firem v obci	Str. 10
A.5.	Zásady pro využívání plánu ochrany obyvatelstva	Str. 12
<b>B.</b>	<b>Operativní část POO</b>	
B.1.	Výpis z krizového plánu ORP a Zlínského kraje týkající se obce	Str. 13
B.2.	Přehled sil a prostředků v obci pro zvládnání mimořádných událostí	Str. 14
B.3.	Plán akceschopnosti a aktivace obce a KŠ obce	Str. 16
B.4.	Plán krizových opatření (postup) k řešení mimořádných událostí	
B.4.1.	Plán evakuace	
B.4.2.	Plán nouzového přežití	
B.4.3.	Plán ukrytí	
B.4.4.	Plán výdeje prostředků individuální ochrany	
B.5.1	Plán varování obyvatelstva o mimořádné události	Str. 18
B.5.2	Plán vyrozumění orgánů a organizací o mimořádné události	
B.6.	Plán spojení	Str. 21
B.7.	Povodňový plán	

B.8.	Přehled uzavřených smluv mezi obcí a firmami o pomoci při řešení mimořádných událostí	
<b>C.</b>	<b>Obnova území (zákon 12/2002 Sb. o obnově území)</b>	
<b>D.</b>	<b>Další dokumenty a přílohy</b>	
A.3.	Statut a jednací řád krizového štábu obce	
B.4.1.	Plán evakuace a formulář Evidence evak. osob	
B.4.2.	Plán nouzového přežití	
B.4.3.	Plán ukrytí a provedení improvizovaných prostředků individuální ochrany	
B.4.4.	Plán výdeje PIO	
B.6.	Plán spojení	
C.1.	Tabulka Prvotní náklady na záchranné a likvidační práce	
C.2.	Metodika Zásady pro poskytnutí státní pomoci	
C.3.	Tabulka náklady na obnovu postiženého území	
D.1.	Vzor vyhlášení Stavů nebezpečí	
D.2.	Vzor nařízení starosty k evakuaci	
D.3.	Zápis z jednání KŠ obce	
D.4.	Tabulka krizových stavů	
D.5.	Knihy KŠ obce	
D.6.	- a další dokumenty podle vlastního uvážení	
<b>E.</b>	<b>Vymezení pojmů a vysvětlení zkratk</b>	
<b>F.</b>	<b>Grafická část</b> Všeobecná zeměpisná mapa území obce 1: 10 000, povodňová mapa, grafický plán ukrytí, mapa sesuvů, mapa hydrantů v obci a další co uznáte za vhodné	
G.	Prohlášení o souladu	

Údaje uvedené v částech : A.1., A.2., A.3., B.1., B.2., B.3., B.6., B.9. D.1., D.2., D.3. a D.5. jsou **neveřejné**.

## **A. Základní část POO**

### **A.1. Charakteristika obce, základní úkoly obce a starosty, důvody zpracování POO**

#### **Charakteristika obce**

##### **a) Geografická a organizační**

Obec Střítež nad Bečvou se rozkládá v okrese Vsetín, ve východní části Zlínského kraje. Katastr obce sousedí s katastry obcí Zašová, Zubří, Vidče, Velká Lhota, Veselá. Politicky je obec zapojena do mikroregionu Valašsko Meziříčsko Kelečsko. Převážnou část výkonu státní správy vykonává město Valašské Meziříčí jako obec s rozšířenou působností. Obec vykonává státní správu na úseku evidence obyvatel, ověřování (vidimace a legalizace), Czech Point a krizového řízení.

Obec je vzdálena 8,5 km východně od Valašského Meziříčí na severním úpatí Vsetínských vrchů v Rožnovské brázdě – nejnižším místem katastru je údolní dno Rožnovské Bečvy na severozápadním okraji katastru ve výši 322 m.n.m. Nejvyšším bodem katastru je ve výši 550 m.n.m. na hranici s obcí Velká Lhota. Celková rozloha obce je 745 ha, povrch obce je rovinatý, jižní část katastru leží již ve Vsetínských vrších a jsou zde pasekářské usedlosti, v současnosti využívané především k rekreaci - Střítežské Paseky, Na Horách. Lesnatost obce je poměrně nízká a činí 38.5 % celkové výměry katastru. Lesy jsou převážně smrkové monokultury.

#### **b) Vodní toky**

Rožnovská Bečva tvoří severní hranici katastru a je od obce vzdálena asi půl kilometru. Obcí protéká od horního konce potok Bokšinec, který v polovině obce u hotelu Květoň přechází v potok Struha ( původně náhon, který vedl od Bečvy až po mlýn na dolním konci obce. Od jihu tekoucí potok Rakovec se vlévá do potoka Struha u č.p. 79. Potok Videčka teče ze střítežských Pasek a na hranici katastru s obcí Vidče se vlévá do Maretkového potoka, který ústí asi 300 m pod usedlostí Háje do Rožnovské Bečvy.

#### **b) Demografická**

Celkem :	855
Muži:	351
Ženy:	340
Děti do 18 let:	164
z toho muži	88
ženy	76
Muži do 60 let :	248
Ženy do 60 let :	217
Muži nad 60 let :	94
Ženy nad 60 let ::	112

Hustota osídlení je 114,8 obyvatel na km<sup>2</sup>.

#### **c) Klimatická**

Území obce spadá do oblasti mírně teplé, vlhké, se studenou zimou. Průměrná roční teplota se pohybuje kolem 6,7 °C. Nevýhodou obce z hlediska klimatického je poloha v údolí, kde dochází k nižší intenzitě provětrávání a rozptylu emisí.

#### **d) Infrastruktura:**

##### **Silniční síť**

Po stránce dopravní je situace v obci Střítež nad Bečvou uspokojivá. Současný stav a kapacita vozovky stávajícím potřebám vyhovují. Obec je napojena komunikací III/4868 na páteřní silnici okresu Vsetín I/35. Na silnici III/4868 je napojena sousední obec Vidče . Napojení na celostátní dopravní síť - dálnice – v podstatě neexistuje. Nejbližší napojení na dálnici Ostrava - Olomouc je možné přes Valašské Meziříčí, Palačov a silnici Nový Jičín – Hranice.

Na silnici III/4868 je silniční most přes Rožnovskou Bečvu a v obci 3 mostky. Mostky a propusty na potocích Bokšinec a Rakovec jsou popsány v povodňovém plánu obce..

Nejzatíženější komunikace je silnice č. 35 Valašské Meziříčí –Rožnov pod Radhoštěm **Nejnebezpečnější místa jsou** napojení silnice III/4868 ze Stříteže nad Bečvou na silnici č. 35 a některé úseky v obci Střítež na silnici č. III/4868.

### **Železniční síť**

Obec nemá přímé napojení na železnici, nejbližší zastávka je Střítež nad Bečvou, ležící na železniční trati č. 281 Valašské Meziříčí – Rožnov pod Radhoštěm. Je vzdálená cca 2 km od obce a je již na katastru obce Zašová.

### **Vodovody a kanalizace**

V obci je vybudován veřejný vodovod. Obec je převážně zásobována vodou z místních zdrojů, které jsou doplňovány odběrem vody ze skupinového vodovodu Stanovnice přírodním řadem od prameniště Zašová.

Obec Střítež nad Bečvou provozuje vodovod sama. Vodojem má kapacitu 40 m<sup>3</sup> a je umístěný v místní části Nad Příčnicí.

Vodovod v obci Střítež nad Bečvou je zároveň napojen na skupinový vodovod Stanovnice z vodojemu 100 m<sup>3</sup> Vidče – Střítež nad Bečvou. Tento vodojem je v současné době mimo provoz, přírodní řad do z tohoto vodojemu je zastaven.

Obec má splaškovou kanalizaci, kterou provozuje Dobrovolný svazek obcí Vidče a Střítež nad Bečvou. Kanalizace je napojena na čistírnu odpadních vod Zašová.

### **Rozvod elektrické energie**

Na severním okraji obce mezi obcemi Zašová a Střítež vede trasa dvojitého vedení VN 22 kV Na toto vedení je připojeno všech 5 (4) transformačních stanic v obci.

Obec je plně elektrifikovaná s veřejným osvětlením celé obce. *Doplnit tabulku umístění trafostanic 22 kV / 400 V.*

### **Zemní plyn**

Dálkové rozvody severně od obce prochází VTL plynovod DN 300 mm - Valašské Meziříčí - Rožnov pod Radhoštěm. Z VTL plynovodu je provedena VTL přípojka, která je ukončena ve VTL/STL regulační stanici situované na východním okraji obce, u silnice III/4868 směrem na Vidče.

Připojení domácností na zemní plyn je asi 92%. Postupným zdražováním zemního plynu přešla většina domácností na částečné nebo celkové vytápění pevnými palivy ( dřevem).

## **Základní úkoly obce a starosty vyplývající ze zákona o integrovaném záchranném systému, ze zákona o krizovém řízení a z vodního zákona.**

### **Zákon 239/2000 Sb. o integrovaném záchranném systému**

#### **§ 15 Orgány obce**

(1) Orgány obce zajišťují připravenost obce na mimořádné události a podílejí se na provádění záchranných a likvidačních prací a na ochraně obyvatelstva.

(2) Obecní úřad při výkonu státní správy za účelem uvedeným v odstavci 1

- a) organizuje přípravu obce na mimořádné události,
- b) podílí se na provádění záchranných a likvidačních prací s integrovaným záchranným systémem,
- c) zajišťuje varování, evakuaci a ukrytí osob před hrozícím nebezpečím, pokud zvláštní právní předpis nestanoví jinak,
- d) hospodaří s materiálem civilní ochrany,

- e) poskytuje hasičskému záchrannému sboru kraje podklady a informace potřebné ke zpracování havarijního plánu kraje nebo vnějšího havarijního plánu,
- f) podílí se na zajištění nouzového přežití obyvatel obce,
- g) vede evidenci a provádí kontrolu staveb civilní ochrany nebo staveb dotčených požadavky civilní ochrany v obci.

(3) K plnění úkolů uvedených v odstavci 2 je obec oprávněna zřizovat zařízení civilní ochrany. Při zřizování těchto zařízení a plnění úkolů ochrany obyvatel jsou orgány obce povinny postupovat podle tohoto zákona a zvláštního právního předpisu.

(4) Obecní úřad seznamuje právnické a fyzické osoby v obci s charakterem možného ohrožení, s připravenými záchrannými a likvidačními pracemi a ochranou obyvatelstva. Za tímto účelem organizuje jejich školení.

(5) Obecní úřad je dotčeným orgánem z hlediska ochrany obyvatelstva při rozhodování o umístování a povolování staveb, změnách staveb a změnách v užívání staveb.

## **Zákon 240/2000 Sb. o krizovém řízení**

### **Orgány obce**

#### **§ 21**

(1) Starosta obce zajišťuje připravenost obce na řešení krizových situací; ostatní orgány obce se na této připravenosti podílejí.

(2) Starosta obce dále

- a) za účelem přípravy na krizové situace a jejich řešení může zřídit krizový štáb obce jako svůj pracovní orgán,
- b) zajišťuje za krizové situace provedení stanovených krizových opatření v podmínkách správního obvodu obce; správní úřady se sídlem na území obce, právnické osoby a podnikající fyzické osoby jsou povinny stanovená krizová opatření splnit,
- c) plní úkoly stanovené starostou obce s rozšířenou působností a orgány krizového řízení při přípravě na krizové situace a při jejich řešení a úkoly a opatření uvedené v krizovém plánu obce s rozšířenou působností,
- d) odpovídá za využívání informačních a komunikačních prostředků a pomůcek krizového řízení určených Ministerstvem vnitra.

(3) V době krizového stavu starosta obce

- a) zabezpečuje varování a informování osob nacházejících se na území obce před hrozícím nebezpečím a vyrozumění orgánů krizového řízení, pokud tak již neučinil hasičský záchranný sbor kraje,
- b) nařizuje a organizuje evakuaci osob z ohroženého území obce,
- c) organizuje činnost obce v podmínkách nouzového přežití obyvatelstva,
- d) zajišťuje organizaci dalších opatření nezbytných pro řešení krizové situace.

(4) Pokud starosta obce neplní v době krizového stavu úkoly stanovené tímto zákonem, může hejtman převést jejich výkon na předem stanovenou dobu na zmocněnce, kterého za tím účelem jmenuje. O této skutečnosti hejtman neprodleně informuje obec a ministra vnitra, který může rozhodnutí hejtmana zrušit.

#### **§ 21a**

(1) Obecní úřad dále za účelem zajištění připravenosti obce na řešení krizových situací

- a) organizuje přípravu obce na krizové situace,
- b) poskytuje obecnímu úřadu obce s rozšířenou působností podklady a informace potřebné ke zpracování krizového plánu obce s rozšířenou působností,

- c) vede evidenci údajů o přechodných změnách pobytu osob (§ 39d), pro kterou shromažďuje údaje, a předává údaje v ní vedené obecnímu úřadu obce s rozšířenou působností, v jehož správním obvodu se nachází,
- d) vede evidenci údajů o přechodných změnách pobytu osob za stavu nebezpečí (§ 39e), pro kterou shromažďuje údaje, a předává údaje v ní vedené obecnímu úřadu obce s rozšířenou působností, v jehož správním obvodu se nachází,
- e) se podílí na zajištění veřejného pořádku,
- f) plní úkoly stanovené krizovým plánem obce s rozšířenou působností při přípravě na krizové situace a jejich řešení.

(2) Obecní úřad seznamuje právnické a fyzické osoby způsobem v místě obvyklým s charakterem možného ohrožení, s připravenými krizovými opatřeními a se způsobem jejich provedení.

## **§ 22**

(1) Při vyhlášení nouzového stavu nebo stavu nebezpečí starosta obce zajišťuje provedení krizových opatření v podmínkách obce. Je-li k tomuto účelu nutné vydat nařízení obce,<sup>17)</sup> nabývá nařízení obce účinnosti okamžikem jeho vyvěšení na úřední desce obecního úřadu. Nařízení obce se zveřejní též dalšími způsoby v místě obvyklými, zejména prostřednictvím hromadných informačních prostředků a místního rozhlasu. Stejný postup se použije při vyhlásování změn obsahu již vydaného nařízení obce.

(2) Náklady vynaložené na provedení krizových opatření stanovených obcí uhrazuje obec z obecního rozpočtu.

## **Zákon 254/2001 Sb. o vodách**

### **§ 78 Povodňové orgány obcí**

(1) Obecní rada může k plnění úkolů při ochraně před povodněmi, je-li v jejich územních obvodech možnost povodní, zřídit povodňovou komisi, jinak tuto činnost zajišťuje obecní rada. Předsedou povodňové komise obce je starosta obce. Další členy komise jmenuje z členů obecního zastupitelstva a z fyzických a právnických osob, které jsou způsobilé k provádění opatření, popřípadě pomoci při ochraně před povodněmi.

(2) Povodňové orgány obcí jsou podřízeny povodňovému orgánu obce s rozšířenou působností.

(3) Povodňové orgány obcí ve svých územních obvodech v rámci zabezpečení úkolů při ochraně před povodněmi

- a) potvrzují soulad věcné a grafické části povodňových plánů vlastníků (uživatelů) pozemků a staveb, pokud se nacházejí v záplavovém území nebo zhoršují průběh povodně (§ 71 odst. 4), s povodňovým plánem obce,
- b) zpracovávají povodňový plán obce a předkládají jej k odbornému stanovisku správci povodí, v případě drobných vodních toků správci těchto vodních toků,
- c) provádějí povodňové prohlídky,
- d) zajišťují pracovní síly a věcné prostředky na provádění záchranných prací a zabezpečení náhradních funkcí v území,
- e) prověřují připravenost účastníků ochrany podle povodňových plánů,
- f) organizují a zabezpečují hláskou povodňovou službu a hlídkovou službu, zabezpečují varování právnických a fyzických osob v územním obvodu obce s využitím jednotného systému varování,
- g) informují o nebezpečí a průběhu povodně povodňové orgány sousedních obcí a povodňový orgán obce s rozšířenou působností,

- h) vyhlášují a odvolávají stupně povodňové aktivity v rámci územní působnosti,
- i) organizují, řídí, koordinují a ukládají opatření na ochranu před povodněmi podle povodňových plánů a v případě potřeby vyžadují od orgánů, právnických a fyzických osob osobní a věcnou pomoc,
- j) zabezpečují evakuaci a návrat, dočasné ubytování a stravování evakuovaných občanů, zajišťují další záchranné práce,
- k) zajišťují v době povodně nutnou hygienickou a zdravotnickou péči, organizují náhradní zásobování, dopravu a další povodní narušené funkce v území,
- l) provádějí prohlídky po povodni, zjišťují rozsah a výši povodňových škod, zjišťují účelnost provedených opatření a podávají zprávu o povodni povodňovému orgánu obce s rozšířenou působností,
- m) vedou záznamy v povodňové knize.

### **Důvody zpracování POO**

- identifikovat hlavní rizika v obci,
- stanovit postupy při řešení mimořádných událostí,
- stanovit kompetence při řešení mimořádných událostí,
- zajistit zastupitelnost starosty a dalších funkcionářů v případě jejich nepřítomnosti při řešení mimořádných událostí,
- zajistit síly a prostředky pro pomoc postiženému obyvatelstvu,
- zajistit následné finanční prostředky pro obnovu území a základních funkcí obce,
- zvýšit celkovou bezpečnost obce a její odolnost před mimořádnými událostmi.

Plán ochrany obyvatelstva schvaluje starosta obce. POO nemusí schvalovat rada ani zastupitelstvo obce. Oba orgány však budou po zpracování s obsahem seznámeny. **Tento plán ochrany neřeší „vojenské“ krizové stavy „Stav ohrožení státu“ a „Válečný stav“ .**

## **A. Organizační schéma obce a obecního úřadu za normálního „mírového“ stavu a po vyhlášení krizového stavu. Financování.**

### Normální „mírový“ stav

Zastupitelé:

Ing. Martin Beneš  
starosta

Ing. Pavel Gerla  
místostarosta

Jaroslav Urban  
místostarosta

Ing. Dalibor Švec  
člen rady obce

Tomáš Folvarčný  
člen rady obce

Ing. Igor Dobeš  
Člen zastupitelstva

Ing. Tomáš Pliska  
Člen zastupitelstva

Ing. Jan Jadrníček  
Člen zastupitelstva

Ing. Ladislav Trčka  
Člen zastupitelstva

Miroslava Hlaváčová  
Člen zastupitelstva

Bc. Kateřina Dobešová  
Členka zastupitelstva

Mgr. Eliška Hronešová  
Členka zastupitelstva

Dáša Majerová  
Členka zastupitelstva

RNDr. Ivan Lexa  
Člen zastupitelstva

Vladislav Vaněk  
Člen zastupitelstva

Zaměstnanci OÚ:

Hana Kolečková  
účetní

Jana Žlebčíková  
Administrativní  
pracovnice

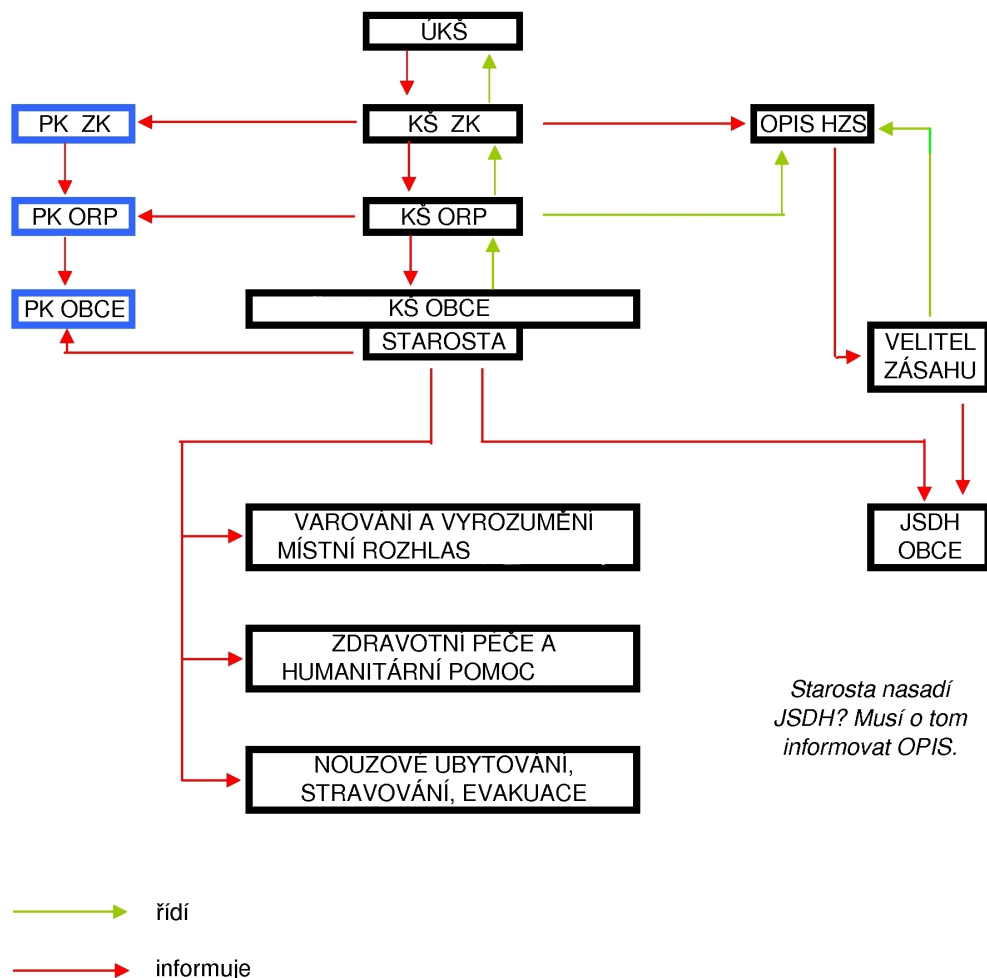
Ing. Jaroslav Koleček  
Správce obecních lesů



## Krizový stav

Po vyhlášení krizového stavu nebo 2. a 3. stupně povodňové aktivity se organizační schéma řízení obce nemění a je doplněno podle situace o krizový štáb nebo o povodňovou komisi. Tyto dva orgány jsou personálně totožné. Oba tyto orgány podléhají přímo starostovi obce (předsedovi povodňové komise, vedoucímu krizového štábu). Po vyhlášení krizového stavu je starosta nadřazen veliteli zásahu, který řídí záchranné a likvidační práce na území obce. Velitele zásahu zpravidla neřídí přímo ale prostřednictvím OPIS. Jednotka SDH obce nasazená OPIS HZS podléhá veliteli zásahu. Pokud JSDH nasazuje starosta přímo do zásahu, tzn. že v obci není ustaven velitel zásahu složek IZS, musí o tom informovat OPIS. V případě, že příčinou vyhlášení krizového stavu je povodeň, přechází povodňová komise do režimu činnosti krizového štábu. Nařízení a požadavky KŠ ZK a KŠ ORP jsou pro obec **závazná!** Rozumí se tím, že nařízení a požadavky se vztahují k řešení MU nikoliv samosprávné funkce obce. Vyhlášení krizového stavu **musí** být zveřejněno minimálně na úřední desce a zpravidla místním rozhlasem. Organizace krizového řízení po vyhlášení krizového stavu :

## KRIZOVÉ ŘÍZENÍ PO VYHLÁŠENÍ KRIZOVÉHO STAVU



## **Financování:**

Náklady vynaložené na provedení krizových opatření **stanovených obcí** uhrazuje obec z obecního rozpočtu. Náklady na dodávky z Plánu nezbytných dodávek **hradí obec**. Materiál ze skladů humanitární pomoci HZS a Správy státních hmotných rezerv jsou **bezplatné**. Je však možné, že obec bude vyzvána, aby si zajistila a zaplatila dopravu humanitární pomoci. K úhradě nákladů slouží obci vytvořená účelová rezerva v rozpočtu obce. Vytvoření účelové rezervy v rozpočtu obce je **povinné ze zákona**. Výše rezervy v obci Střítež n.B. činí cca 50.000 Kč.

Náklady vynaložené na provedení krizových opatření stanovených hejtmánem ZK **hradí kraj**. Náklady na opatření stanovených starostou ORP **hradí ORP**.

Montáž nouzového mostního přemostění **hradí stát**, montuje zpravidla Armáda ČR zdarma v případě byl-li vyhlášen krizový stav. Demontáž mostu **po skončení krizového stavu si hradí obec**. Příjezdovou komunikaci k nouzovému přemostění si **hradí obec**. Je proto nutné velmi zvažovat zda nouzové přemostění je pro obec nezbytné.

Po ukončení krizového stavu je nutné zpracovat tabulky podle zák. 12/2002 o obnově území na základě kterých pak stát uvolňuje dotace pro obce. Podrobnosti jsou v části C. Zlínský kraj zpravidla uvolňuje pro obce fin. prostředky již v průběhu krizového stavu tzv. "rychlé prachy" k úhradě nejnutnějších výdajů – viz tab. v části C.1.

### **A.3. Statut a jednací řád krizového štábu obce**

V případě vyhlášení krizového stavu nebo stupně povodňové aktivity starosta obce aktivuje krizový štáb obce, který v případě povodní plní i úkoly povodňové komise obce. Povodňová komise i krizový jsou na obci personálně sjednoceny. Funguje-li povodňová komise rozhoduje se v ní hlasováním. V krizovém štábu rozhoduje starosta samostatně na základě doporučení krizového štábu.

### **A.4. Výčet a analýza rizik v obci, jejich předpokládaný dopad na život obce, na obyvatelstvo a na činnost firem**

V obci Střítež nad Bečvou hrozí tyto rizika:

1. Povodeň na potoku Bokšinec, Rakovec, Videčka, Maretkový potok, Černý potok a na Rožnovské Bečvě.
2. Ostatní živelné pohromy - sesuvy půdy, sněhová kalamita a vichřice.
3. Rozsáhlý lesní požár.
4. Epizootie – hromadné nákazy zvířat.
5. Požáry budov.
6. Zvláštní povodeň na VD Horní Bečva.
7. Narušení dodávek elektřiny a zemního plynu.
8. Narušení dodávek pitné vody.
9. Epidemie – hromadné nákazy lidí

ad 1/ Povodeň na potoku Bokšinec může způsobit pouze místní škody hlavně na rodinných domech na březích potoka a dále škody na mostcích, propustcích, na silnici III/4868, místních a účelových komunikacích. Dlouhodobé vodní srážky mohou vést k aktivaci sesuvů – viz část F. Mapa sesuvů, nebo i ke vzniku nových sesuvů. Výsledkem může být omezení nebo zastavení dopravy, zastavení zásobování, dojíždění k lékaři, omezení dostupnosti služeb složek IZS apod. Není vyloučena evakuace jednotlivých postižených rodin.

Povodeň na Rožnovské Bečvě neohrožuje přímo zastavěné území obce. Nepřímo však může způsobit zastavení dopravy na silnici III/4868 na několik dnů. Dále může způsobit výpadek dodávek elektřiny pro celou obec.

2/ Sněhová kalamita a vichřice by mohla způsobit stejné důsledky jako povodeň zejména zastavení dopravy a přerušení dodávek elektřiny.

ad 3/ Lesní požár nebude ohrožovat přímo zástavbu v obci ale pravděpodobně způsobí v případě inverze zdravotní komplikace zakouřením prostoru. Asi 38,5% katastru obce tvoří lesy. Dále se dá předpokládat nedostatek vody k hašení. Není vyloučena evakuace samot. Pro akutní případy je stanoveno místo pro přistávání vrtulníku na místním fotbalovém hřišti.

ad 4/ Epizootie – hromadná nákaza zvířat se dá předpokládat ve velkochovech:

<b>Pravděpodobná místa možnosti vzniku epizootie:</b>		
VZOD Zašová farma Střítež	skot	300 ks
Dobeš Igor	ovce	300 ks
	drůbež	500 ks
Celkem		600 ks

Jiné velkochovy se na území obce nevyskytují. Nejpravděpodobnější je slintavka a kulhavka skotu. Epizootie není bezprostředně nebezpečná pro lidi, může však v případě její likvidace na území obce způsobit několikadenní tzv. uzávěru obce, tzn. že bude zakázán nebo velmi omezen pohyb dopravních prostředků a osob do a z obce. Bude nařízena karanténa v obci. Bude ztíženo zásobování obce.

ad 5/ Požáry budov. Zástavba budovami je nesouvislá, tudíž se dají předpokládat požáry jednotlivých budov, které nemohou zásadně negativně ovlivnit život obce. Pro výkon státní správy a samosprávy by mohl mít závažný negativní dopad požár budovy obecního úřadu. Požár prodejny potravin Jednota by měl dopad na zásobování obyvatelstva potravinami.

ad 6/ Zvláštní povodeň na VD Horní Bečva. Průlomová vlna zvláštní povodně zůstane ve stávajícím korytě R. Bečvy, nezasáhne zastavěné území obce ani neohrozí most přes Bečvu.

ad 7/ Narušení dodávek elektřiny a zemního plynu může být způsobeno jak přírodní pohromou tak v důsledku selhání techniky. Nedodávky zejména elektřiny by závažným způsobem omezily veškeré výrobní i nevýrobní činnosti v obci a v zimním období by paralyzovaly možnosti vytápění RD, Mateřské školy a OÚ s následky podobnými jako výpadek dodávek plynu. Nedodávky delší jak 48 hodin zřejmě způsobí závažné komplikace.

V obci je proveden rozvod zemního plynu a část obyvatel má plyn (kromě elektřiny pro běžné elektrospotřebiče a k pohonu strojů) jako hlavní zdroj tepelné energie pro vaření a vytápění. Dlouhodobý výpadek by v zimním období mohl způsobit škody na rozvodech vody a topných systémech. Pokud by zůstala zachována dodávka elektřiny, může částečně plyn nahradit, ale je otázkou zda zvýšené odběry vydrží el. rozvodná síť. V každém případě by dlouhodobý výpadek způsobil obci závažné problémy.

ad 8/ Narušení dodávek pitné vody může být způsobeno poruchou na hlavním přivaděči, poruchou na vodojemu, jako důsledek dlouhodobého horka a sucha nebo výpadkem elektřiny. Krátkodobě lze problém řešit nouzovým zásobováním vodojemu a sousedskou výpomocí od lidí, kteří mají studny. Pravděpodobně by bylo nutné zprovoznit vodovodní řad z vodojemu z Vidče.

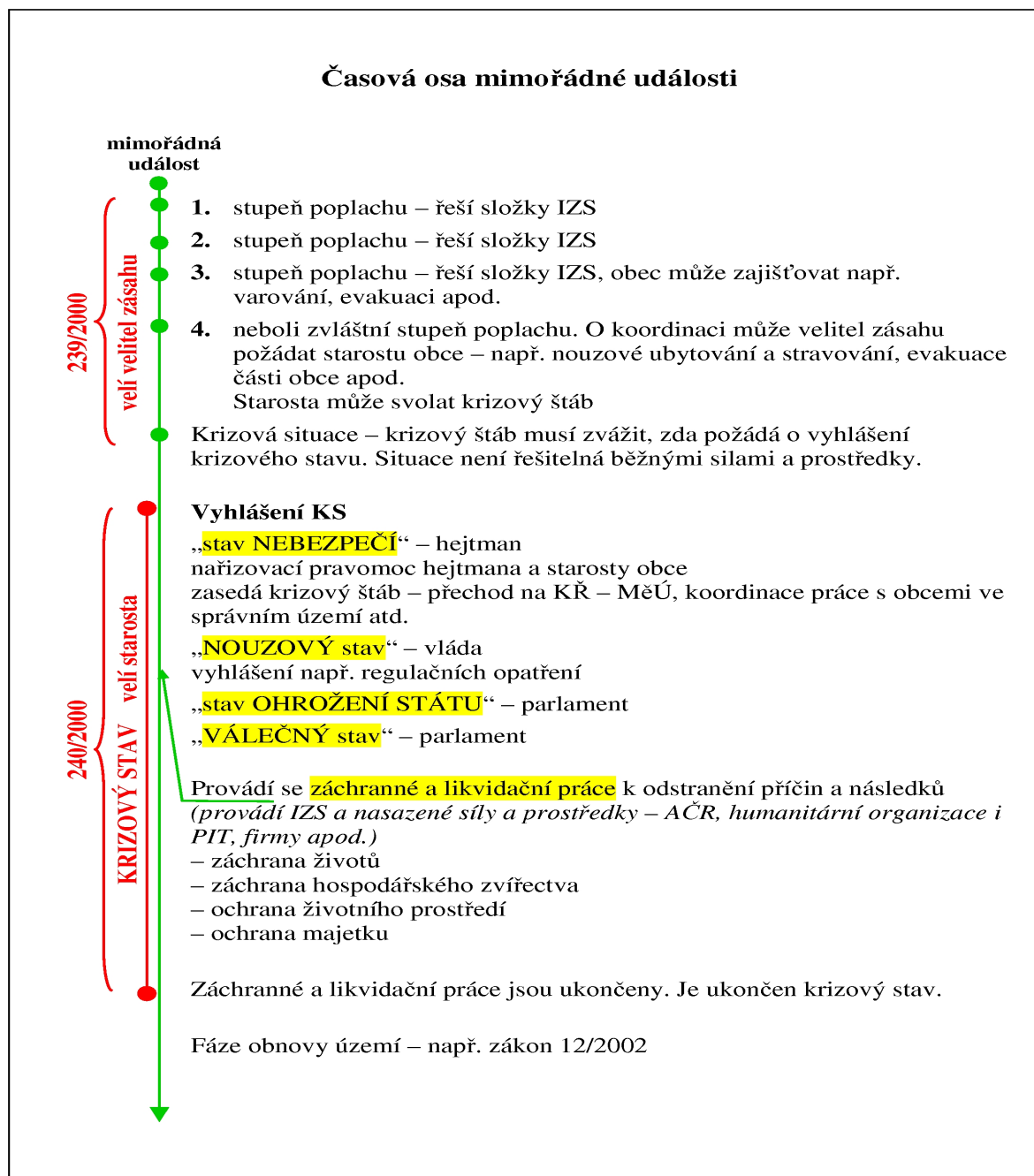
ad 9/ Epidemií se rozumí výskyt infekčního onemocnění, které v obci zvýší nemocnost nad obvyklou úroveň a je přenosné z člověka na člověka. Epidemie by mohla vést k omezení pohybu

osob z obce nebo do obce, problémům v zásobování potravinami a pitnou vodou, k psychickým problémům mezi obyvatelstvem a k vyšší nemocnosti nebo úmrtnosti.

### **A.5. Zásady pro využívání plánu ochrany obyvatelstva**

POO obce Střítež nad Bečvou využije starosta obce v případě, že jej OPIS HZS nebo velitel zásahu požádá podle zák. 239/2000 Sb. o integrovaném záchranném systému o koordinaci záchranných a likvidačních prací při mimořádné události na území obce Střítež nad Bečvou. Dále POO starosta využije při vyhlášení kteréhokoliv z krizových stavů podle zák. 240/2000 Sb. o krizovém řízení, který se bude vztahovat k území obce Střítež nad Bečvou – viz D. Tabulka krizových stavů. POO může být samozřejmě využit i při jiných mimořádných událostech zejména údaje o silách a prostředcích např. při zajištění nouzového ubytování a stravování pro občany obce. Starosta – vedoucí krizového štábu při řízení záchranných a likvidačních prací a při obnově území postupuje podle časové osy:

## Časová osa mimořádné události



## B. Operativní část POO

### B.1. Výpis z krizového plánu ORP Val. Meziříčí týkající se obce.

Z vyhodnocených rizik správního obvodu ORP Val. Meziříčí se obce týkají rizika uvedené v části A.4. Mimořádná událost může vzniknout přímo v obci a jejím bezprostředním okolí. Pak bude obec řešit dopady MU přímo a sama. Je pravděpodobné, že bude potřebovat pomoc ORP Val. Meziříčí.

Pokud MU vznikne na území ORP či okresu Vsetín, pak může být dopad na obec nepřímý (zastavení dopravy, zastavení dodávek plynu, havárie v okrese s nutností evakuace apod.). Pak se dá očekávat, že vyšší orgán krizového řízení bude po obci požadovat zajištění nouzového ubytování a stravování, informování občanů apod.

Obec nemá na svém území objekty možného napadení. Obec nemá na svém území určené vzdělávací zařízení pro ubytování dětí za krizových stavů. Objekty kritické infrastruktury na území obce rovněž nejsou. Území obce není ohroženo zvláštní povodní.

MŠ Střítež nad Bečvou má zpracován plán krizové připravenosti z hlediska ochrany dětí a z hlediska poskytnutí nouzového ubytování a stravování pro žáky i pro jiné krizové situace. Rada obce má právo k plnění krizových opatření vydat nařízení obce. Nařízení stejně jako vyhlášení krizového stavu musí být zveřejněno na ÚD a v místním rozhlasu.

Požadavky vůči obci Střítež nad Bečvou ze strany Krizového štábu Val. Meziříčí vycházejí z linie krizového řízení a požadavků zákonů:

**Krizový štáb ZK → Krizový štáb ORP → Krizový štáb obce Střítež nad Bečvou**

Pokud se mimořádná událost nebo vyhlášený krizový stav týká obce pak platí:

- starosta obce nebo jeho KŠ obce podléhá po vyhlášení krizového stavu starostovi ORP (krizovému štábu ORP); podřízenost se týká řešení dopadů krizového stavu nikoliv běžného řízení činnosti obce,
- zajistit varování a vyrozumění obyvatelstva obce a zákonné vyhlášení krizového stavu v obci
- dopady mimořádných událostí na obec si obec nebo její KŠ řeší samostatně v souladu s jejími kompetencemi (část A.1.),
- po celou dobu 4. poplachového stupně nebo pod dobu vyhlášení krizového stavu musí být na OÚ dostupná min. 1 osoba a udržovat trvalé spojení s KŠ ORP prostřednictvím telefonu, faxu nebo elektronické pošty,
- po celou dobu řešení krizové situace musí být dosažitelný starosta obce nebo jeho statutární zástupce, aby bylo možno operativně řešit vzniklé problémy a přijímat rychlá rozhodnutí zejména k ochraně obyvatelstva,
- KŠ obce zasílá v dohodnutých termínech na KŠ ORP potřebné hlášení (škody, situace v obci, průjezdnost komunikací atd.),
- KŠ obce eviduje v knize KŠ všechny důležité došlé a odeslané zprávy a přijatá rozhodnutí,
- v případě svolání zástupců postižených obcí v ORP je povinností starosty zabezpečit účast zplnomocněného zástupce obce na jednání tak, aby bylo možno koordinovat záchranné a likvidační práce na území ORP,
- starosta obce zajistí potřebnou součinnost s ORP Val. Meziříčí při zjišťování nákladů na obnovu nákladů území podle zákona 12/2002 Sb. o obnově území,
- zajistit výdej PIO pro určené skupiny obyvatelstva.

Obec se s žádostmi o pomoc obrací na starostu ORP Val. Meziříčí nebo je-li aktivován pak na KŠ ORP a to v případech, kdy obec nezvládá řešení krizové situace. Může jít o pomoc organizátorskou nebo o pomoc materiální z Plánu nezbytných dodávek či o pomoc z humanitárních zásob. Rovněž náhradní mostní konstrukce (nouzové přemostění) vyžaduje obec prostřednictvím KŠ ORP.

## **B.2. Přehled sil a prostředků v obci pro zvládnání mimořádných událostí**

Zde prosím uvádějte pouze síly a prostředky, které máte v obci nebo ty které máte nasmlouvané např. na zimní údržbu. Tím předejdeme tomu, aby jedna firma figurovala ve více plánech. Síly a prostředky pro celý správní obvod jsou v krizovém plánu ORP (např. SÚS, TS Val. Meziříčí, VaK atd.)

Název právnické ( fyzické ) osoby	Adresa	Kontaktní osoba spojení	Využitelné síly a prostředky (stroje, kapacita ubytování, kapacita jídel apod.)	Poznámka
MŠ Střítež	Střítež n.B. č.134	Irena Krausová 571 115 149	Zajištění nouzového stravování, kolik jídel?	.
TJ Střítež	Střítež n. B. č.1	Tomáš Folvarčný 601 356 834	Plocha hřiště může posloužit jako přistávací plocha pro vrtulník ZZS, PČR nebo AČR	
Restaurace Květoň	Střítež n. B. č.14	Josef Kratina 774 640 862	Sál pro nouzové ubytování a stravování. Kolik jídel a klik lidí?	
Ubytovny, hotely, penziony, klubovny apod. např. TJ				Musí mít sociální zázemí.
Zimní úklid				
Vlastní stroje a zaměstnanci obce				Myšleno zaměstnanci v obecním lese, na úklid obce apod. Zaměstnanci OÚ budou pracovat v KŠ.
JSDH obce	Střítež n.B. č. 197	Tomáš Fabián 773 756 829	Uvést základní vybavení (auto, čerpadla, žebříky apod.	
Jiné spolky, které jsou ochotny pomoci např. TJ, myslivci, ČČK				Se spolky by měla být alespoň ústní dohoda o pomoci.
Cobler Zašová			Nákladní automobily, dozéry, bagry apod.	Firma je uvedena v Plánu nezbytných dodávek Zlínského kraje.
další firmy			stavební, úklidové, traktory, vlečky, vysokozdvizné vozíky, další prodejny, výroby potravin	s firmami je možno uzavřít dohodu o pomoci
Prodejna SD Jednota	Střítež n.B. č.13	Jarmila Stodůlková 571 634 221		Prodejna je v uvedena v Plánu nezbytných dodávek pro Vaši obec.
kdo Vám dodá?	Vlastní zásoby		pytle a písek	
vlastní zdroj	vodojem 40 m3		uveďte kapacitu v l/s	lze využít

Název právnické ( fyzické ) osoby	Adresa	Kontaktní osoba spojení	Využitelné síly a prostředky (stroje, kapacita ubytování, kapacita jídel apod.)	Poznámka
vody	vodojem 100 m3 Vidče vlastní studna obce?			soukromých studní občanů
sklad CO* obce				Pokud obec má.

\*Doporučuji sklad zřídit, dát tam pytle na písek, lopaty, železné hrábě, krumpáč, rýžové metly, pracovní rukavice, pár lehátek a spacáků pro nouzové ubytování, termosku na čaj, svítilnu, nouzové bateriové světlo na stůl, lékárníčku, nouzový zdroj pro OÚ, pláštěnky... apod. Sklad může být samozřejmě i součástí zbrojnice SDH.

### **B.3. Plán akceschopnosti a aktivace obce a KŠ obce**

Plán akceschopnosti slouží k rychlému nasměrování starosty co je třeba udělat ke zpohotování KŠ obce tak, aby KŠ byl schopen plnit úkoly podle tohoto plánu. Varování starosty nebo žádost na aktivaci KŠ obce jde zpravidla cestou OPIS HZS ZK na mobilní telefon a na elektronickou adresu obce. Požadavek na aktivaci KŠ obce může vznést i starosta ORP. Požadavek na aktivaci povodňové komise obce předává PK ORP telefonicky na předsedu PK.

**Svolání krizového štábu obce (povodňové komise) nařizuje vedoucí krizového štábu (starosta, či statutární zástupce) v těchto případech :**

- je-li vyšším krizovým orgánem (hejtman či vláda) vyhlášen krizový stav pro část nebo celé území ORP
- při vyhlášení třetího nebo zvláštního stupně poplachu územně poplachového plánu IZS (podnět může dát řídicí důstojník HZS kraje)
- je k tomu vyzván ministerstvem vnitra při ústřední koordinaci záchranných a likvidačních prací
- rozhodne o použití KŠ ke koordinaci záchranných a likvidačních prací
- při provádění cvičení KŠ.

**Vedoucí krizového štábu určí čas a místo svolání.**

**Svolání provede :** starosta obce KŠ obce se svolává celý podle dosažitelnosti jeho členů. V případě, že členové KŠ nejsou z objektivních důvodů schopni dostavit se na předurčené pracoviště ve stanoveném čase (nemoc, dovolená mimo místo bydliště, vícedenní služební cesta, apod.) informují o této skutečnosti toho, kdo jej o aktivaci krizového štábu vyrozuměl.

Je nutno počítat s tím, že při déletrvajících mimořádných událostech se bude nutné střídat po směnách. **Časová norma pro svolání není určena.** U tel. přístroje a el. adresy **je třeba zajistit trvalou obsluhu.**

Dopravu na pracoviště KŠ si členové zajišťují individuálně. V případě, že člen KŠ je vzdálen z místa svého bydliště a nemá dostupný dopravní prostředek, který by jej byl schopen dopravit na předurčené pracoviště má právo použít služeb taxi služby. Náklady na dopravu mu budou uhrazeny obcí.

**Hlavní pracoviště :** kancelář starosty, budova OÚ Střítež nad Bečvou č. 193.

**Záložní pracoviště:** Hasičská zbrojnice č. 197.

**Seznam osob zařazených do krizového štábu a spojení na ně je uveden v části B.6. Plán spojení.**

**Zpohotovení pracoviště**

Pro zprávnou funkci pracoviště je nutné : zkontrolovat funkčnost pevné tel. linky, připojení internetu, funkčnost elektronické adresy OÚ, tel. spojení na starostu a místostarostu, tel. spojení na KŠ ORP a na OPIS HZS. Zkontrolovat zda jde el. proud a pitná voda. Zpohotovit záložní zdroj pro OÚ (pokud máte). Určit místnost pro odpočinek. Dořešit dodávky stravy pro KŠ.



### **Materiálně technické zabezpečení**

Běžné vybavení kanceláří OÚ výpočetní a administrativní technikou. Záložní zdroj el. proudu (pokud je), radiopřijímač, televizor, vařič, rychlovarná konvice, mikrovlnná trouba, lehátko, spací pytel, svítidla na baterie, lékárničku apod.

**Kniha krizového štábu (nebo povodňová kniha).** Vše zapisovat!

**Náplň práce členů KŠ:** je daná tímto Plánem akceschopnosti. Členové KŠ zajistí zejména:

- **součinnost a komunikaci** s ostatními orgány krizového řízení, varování a vyrozumění obyvatelstva,
- **týlové zabezpečení** tj. zásobování KŠ obce, nasazených sil a prostředků, případně postiženého obyvatelstva,
- **analýzují průběžně situace a plánují** dalších kroky, KŠ musí vědět o všem důležitém co se v obci děje a musí připravit pro starostu návrh rozhodnutí jak bude situaci řešit,
- **nasazení sil a prostředků** které bude dostatečné pro zvládnutí situace,
- **ochrana obyvatelstva** tj. informování obyvatelstva, nouzové přežití, ukrytí a další opatření.

## **B.4. Plán krizových opatření (postup) k řešení mimořádných událostí**

Plán krizových opatření slouží k základní orientaci co je třeba učinit při ochraně obyvatelstva. Nejdůležitější je provést **varování a vyrozumění. Lidé musí vědět, že jsou ohroženi a musí být informováni co mají dělat.** Podrobnosti v B.5.

Obec má zpracovány :

- plán evakuace
- plán nouzového přežití obyvatelstva
- plán ukrytí
- plán výdeje prostředků individuální ochrany.

### **B.4.1. Plán evakuace**

Nelze-li zajistit ochranu obyvatelstva jinak, je oprávněn starosta obce nařídít evakuaci obyvatelstva i hospodářského zvířectva. Evakuaci je oprávněn nařídít i velitel zásahu, zpravidla ale o zajištění evakuace žádá starostu obce. Podrobnosti jsou v příloženém B.4.1. Plánu evakuace.

### **B.4.2. Plán nouzového přežití**

Pro osoby, které zůstaly bez přístřeší, bez základních potřeb pro přežití je povinnost obce zajistit jejich nouzové přežití. Tím se rozumí nouzové ubytování, zásobování potravinami a pitnou vodou a vybavení základními prostředky pro přežití (náhradní oblečení, deka, lehátko, základní hygienické potřeby apod). Čas po který to trvá není definován ale rozumí se na dobu nezbytně nutnou. Podrobnosti jsou v příloženém B.4.2. Plánu nouzového přežití obyvatelstva.

### **B.4.3. Plán ukrytí**

Ukrytí je považováno za základní a velmi účinné opatření k ochraně obyvatelstva. Ukrytí je nutné doporučit nebo nařídít v případě úniku nebezpečných chemických látek do ovzduší, úniku radiace, vichřice nebo hrozby teroristického útoku. Podrobnosti plánu ukrytí jsou uvedeny v příloze B.4.3. Plán ukrytí obyvatelstva a v příloze B.4.3. Prostředky improvizované ochrany.

**Pokud je na obci Plán ukrytí z 80. let tak jej nevyhazujte a ponechte jej v archivu!**

### **B.4.4. Plán výdeje prostředků individuální ochrany (PIO)**

Plán výdeje PIO se **netýká** běžných mimořádných událostí a tzv. mírových krizových stavů tj. stavu nebezpečí a nouzového stavu. Výdej bude probíhat zpravidla po vyhlášení situace ohrožení státu nebo válečného stavu. V případě vyhlášení SOS nebo VS je podle zákona **povinností obce zajistit výdej PIO** pro určené skupiny obyvatelstva. To jsou:

- děti do ukončení středního vzdělání a jejich doprovod ze škol,
- osoby umístěné v sociálních zařízeních a jejich doprovod,
- osoby umístěné ve zdravotnických zařízeních a jejich doprovod.

Podrobnosti zajištění výdeje jsou v příloze B.4.4. Plánu výdeje PIO.

## **B.5. Plán varování a vyzoomění obyvatelstva o mimořádné události**

**a/ Varováním se rozumí** souhrn technických a organizačních opatření zabezpečujících včasné upozornění obyvatelstva orgány veřejné správy na hrozící nebo nastalou mimořádnou událost. Zahrnuje zejména varovný signál, po jehož provedení je neprodleně realizováno **informování obyvatelstva** o povaze nebezpečí a o opatřeních k ochraně života, zdraví a majetku.

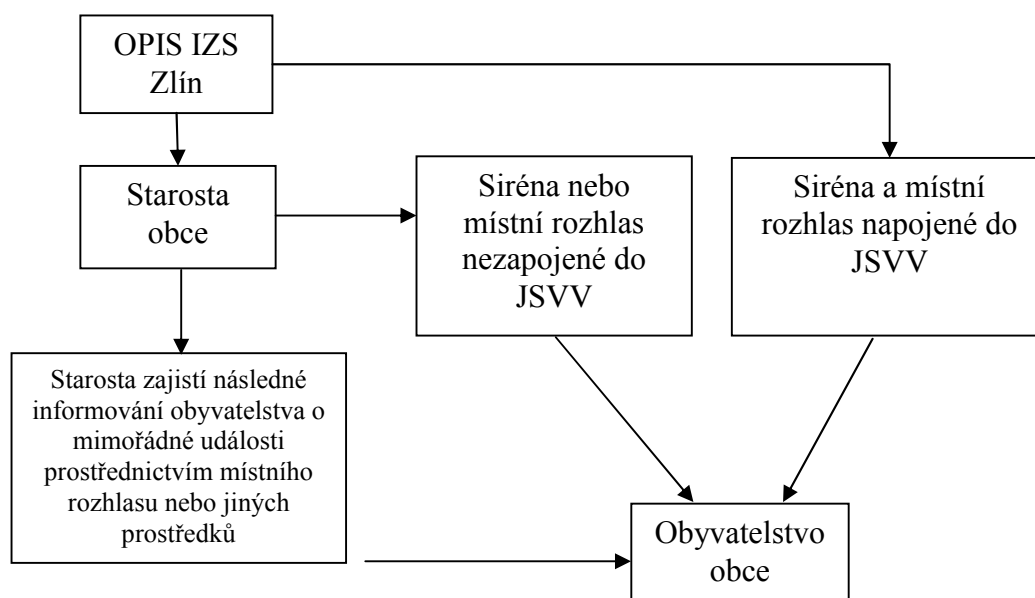
**Pro varování platí tyto zásady:**

- starosta je varován z zpravidla z OPIS
- za varování obyvatelstva na území obce zodpovídá starosta obce a obecní úřad
- právnická nebo podnikající fyzická osoba je povinna zajistit varování vůči svým zaměstnancům a vůči obci pokud mimořádná událost vznikla jako důsledek její činnosti
- právnické i fyzické osoby jsou povinny strpět na svých nemovitostech zařízení systému varování a vyzoomění

Doporučená činnost obyvatelstva po vyhlášení všeobecné výstrahy (pokud nejde zjevně o povodeň) je:

- vyhledat okamžitě ukrytí v nejbližší budově
- zavřít okna, dveře a vypnout venkovní ventilaci
- sledovat zpravodajství hromadných sdělovacích prostředků a místního rozhlasu.

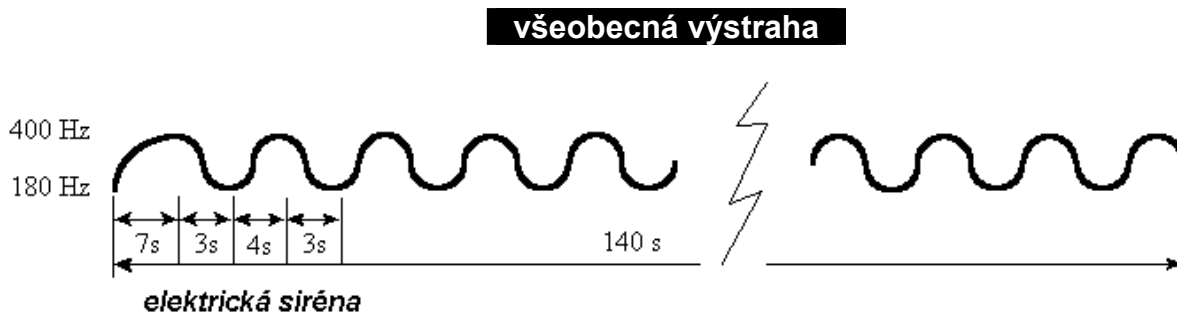
### **Schéma varování**



Pozn.: JSVV – jednotný systém varování a vyzoomění ČR

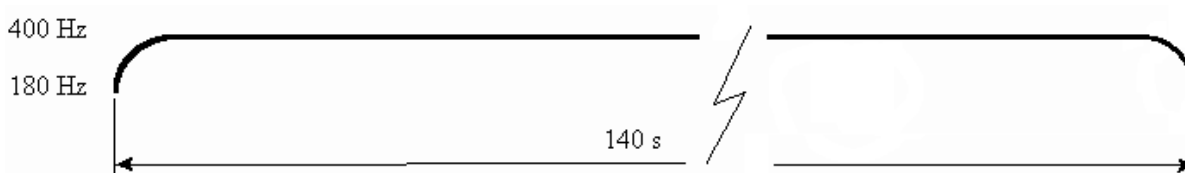
## Tvar a význam varovného signálu

### Kolísavý tón po dobu 140 sekund



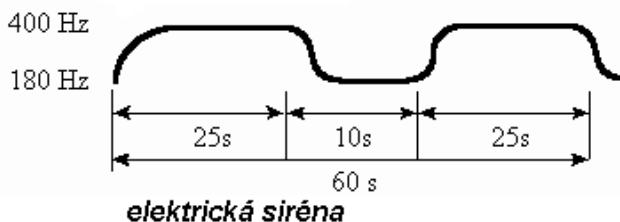
### Zkušební tón

Nepřerušný tón po dobu 140 vteřin. Používá se pro zkoušky provozuschopnosti sítě varovných prostředků k ověřování provozuschopnosti jednotného systému varování. Zpravidla 1. středu v měsíci.



### Požární poplach

Jednou přerušný signál o délce 60 vteřin. Není varovným signálem. Slouží ke svolání jednotek dobrovolných hasičů.



Obec Střítež nad Bečvou má k dispozici tyto technické prostředky varování:

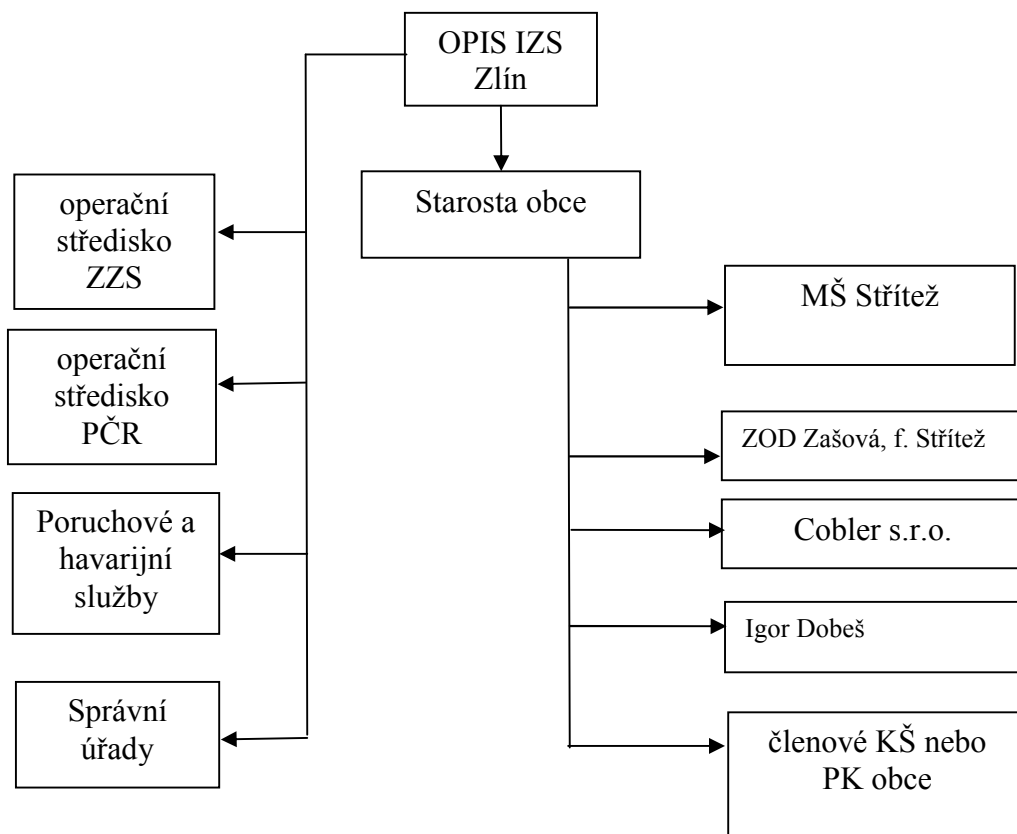
- siréna na zbrojnici SDH Střítež nad Bečvou, ovládaná místně tzn. není zapojena do systému JSVV, ovládá se tlačítkem, které je přístupné a zasklené, ovládním při vyhlášení hasičského poplachu nebo jiné mimořádné události je pověřen Václav Kuběj (?) tel. 603 834 727
- siréna na OÚ Střítež nad Bečvou, typ DS 977, ovládaná dálkově z JSVV,
- 1 ks ruční megafon, jeden kus je na OÚ a druhý megafon má jednotka SDH,

- místní rozhlas zapojený do systému JSVV.

**b/ Vyrozuměním se rozumí** souhrn technických a organizačních opatření zabezpečujících včasné předávání informací o hrozící nebo nastalé mimořádné události orgánům krizového řízení, právnickým osobám a podnikajícím fyzickým osobám podle havarijních plánů nebo krizových plánů.

**Centrálním dispečinkem** v kraji pro vyhodnocení informací o mimořádných událostech, varování i vyrozumění pro Zlínský kraj je OPIS HZS, kde se schází prvotní informace o MU. Je-li informace vyhodnocena jako **důležitá i pro obec** je předána SMS zprávou nebo telefonicky a e-mailovou zprávou starostovi obce.

### Schéma vyrozumění



Telefonní spojení na uvedené objekty je uvedeno v části B.6. Plán spojení.

### **B.6. Plán spojení**

Zde budou telefon, emaily, faxy, adresy apod. na všechny místa kam potřebujete. Základ máte v příloze B.6. Co z tohoto souboru nepotřebujete vymažte. Údaje ze souboru B.6. neposkytujte dál !!!

Doplňte si zastupitele obce, členy KŠ a povodňové komise, místní firmy a obchody, ředitele školy, předsedy místních spolků apod.

### **B.7. Povodňový plán**

Povodňový plán tvoří samostatnou přílohu tohoto plánu.

### **B.8. Přehled uzavřených smluv**

Seznam firem s nimiž máte uzavřenou smlouvu např. na úklid sněhu, údržbu komunikací, opravy veřejného osvětlení, dovoz písku, nákladní auta apod. Jednota SD je v plánu nezbytných dodávek pro celý správní obvod, není proto nutné s nimi uzavírat smlouvu.

## **C. Obnova území**

V 1. fázi se se pro ORP a KÚ odhadují prvotní náklady na záchranné a likvidační práce podle vzoru který je v příloze C.1. tabulka Prvotní náklady na záchranné a likvidační práce podle obcí. Podle této tabulky dostává obec od kraje tzv. „rychlé prachy“.

Ve 2. fázi se postupuje se podle zákona 12/2002 Sb. o obnově území a podle metodiky KÚ Zásady pro poskytnutí státní pomoci při onově území postiženého živelní nebo jinou pohromou (metodika je na každé obci a je i v příloze C.2.). Nejdůležitější je dát dohromady za obec tabulku Náklady na obnovu území, která je v příl. C.3.

**POZOR!** Je to velmi důležité, protože pokud se dobře neudělají přehledy a tabulky po mimořádné události tak dotace od státu na obnovu území obec nedostane. Spoluúčasť obce na těchto dotacích je max 10%, zpravidla je však hradí stát nebo kraj ze 100%. Obec spolupracuje s komisí 12/2002, která pracuje u MěÚ Val. Meziříčí, kde se jí dostane také metodické pomoci. Informace je možno čerpat z Knihy KŠ, tam by mělo být zapsáno vše co se přihodilo.

## **D. Další dokumentace**

- D.1. Vzor Rozhodnutí hejtmana o vyhlášení stavu nebezpečí.
- D.2. Vzor nařízení starosty k evakuaci.
- D.3. Zápis ze zasedání KŠ - vzor.
- D.4. Tabulka krizových stavů
- D.5. Kniha krizového štábu

## **E. Vysvětlení pojmů a zkratk**

**Integrovaný záchranný systém (IZS)** - koordinovaný postup jeho složek (Hasičský záchranný sbor, Policie ČR, Zdravotnická záchranná služba, ad.) při přípravě na mimořádné události a při *ZaLP*, při ochraně obyvatelstva před a po dobu vyhlášení krizových stavů.

**Operační a informační středisko integrovaného záchranného systému (OPIS)** - stálý orgán pro koordinaci složek IZS, kterým je krajské operační středisko hasičského záchranného sboru.

**Mimořádná událost (MU)** - škodlivé působení sil a jevů vyvolaných činností člověka, přírodními vlivy, a také havárie, které ohrožují život, zdraví, majetek nebo životní prostředí a vyžadují provedení záchranných a likvidačních prací (ZLP).

**Krizová situace** - mimořádná událost, při níž je vyhlášen některý ze 4 krizových stavů.

**Záchranné práce** - činnost k odvrácení nebo omezení bezprostředního působení rizik vzniklých mimořádnou událostí, zejména ve vztahu k ohrožení života, zdraví, majetku nebo životního prostředí, a vedoucí k přerušení jejich příčin.

**Likvidační práce** - činnosti k odstranění následků způsobených mimořádnou událostí.

**Ochrana obyvatelstva** - plnění úkolů civilní ochrany, zejména varování, evakuace, ukrytí a nouzové přežití obyvatelstva a další opatření k zabezpečení ochrany jeho života, zdraví a majetku.

**Velitel zásahu** - zpravidla velitel jednotky požární ochrany nebo vedoucí funkcionář Hasičského záchranného sboru Zlínského kraje. V některých případech může být velitelem zásahu velitel nebo vedoucí zasahující složky IZS, která v místě zásahu provádí převažující činnost (např. při narušení veřejného pořádku a bezpečnosti může být velitelem zásahu příslušník Policie ČR).

**Povodňová komise obce** - může být zřízena obecní radou k plnění úkolů k ochraně před povodněmi. Starosta obce je předsedou povodňové komise.

**Krizový štáb obce** - může být zřízen starostou jako jeho pracovní orgán k řešení MU a krizových situací. Starosta obce je vedoucím krizového štábu.

**Věcná pomoc** - poskytnutí věcných prostředků při provádění ZaLP a při cvičení na výzvu velitele zásahu, hejtmana kraje nebo starosty obce; za poskytnutí věcného prostředku náleží peněžní náhrada.

**Osobní pomoc** - činnost nebo služba při provádění ZLP a při cvičení na výzvu velitele zásahu, hejtmana kraje nebo starosty obce; za poskytnutí osobní pomoci náleží peněžní náhrada.

**Dobrovolná pomoc** - dobrovolně vykonávaná, organizovaná činnost právnických, podnikajících fyzických a fyzických osob nebo dobrovolné poskytnutí věcného prostředku při řešení mimořádné události nebo krizové situace. Dobrovolná pomoc je prováděna na základě žádosti starosty obce nebo z vlastní iniciativy, ale se souhlasem nebo s vědomím velitele zásahu, starosty obce nebo hejtmana kraje. Dobrovolná pomoc je zpravidla bezúplatná, po vzájemné dohodě lze poskytnout peněžní náhradu.

**Nezbytná dodávka** - dodávka výrobků, prací a služeb bez níž nelze zajistit překonání krizových stavů.

## Zkratky

AČR	Armáda České republiky
CO	civilní ochrana
ČOV	čistírna odpadních vod
HZS	hasičský záchranný sbor
IZS	integrovaný záchranný systém
JSDH	jednotka sboru dobrovolných hasičů
JSVV	jednotný systém varování a vyrozumění
KŠ	krizový štáb
MU	mimořádná událost
MNUS	místo nouzového ubytování a stravování
OPIS	operační a informační středisko
ORP	obec s rozšířenou působností
OÚ	obecní úřad
PK	povodňová komise
PIO	prostředky individuální ochrany
POO	plán ochrany obce
TJ	tělovýchovná jednota
ÚD	úřední deska
VD	vodní dílo


## **F. Grafická část**

Všeobecná zeměpisná mapa území obce 1: 10 000. Doporučuji koupit u : Katastrální úřad Opava, Praskova 11, 746 55 Opava. 1 list stojí cca 60 Kč.

Povodňová mapa – systém MISYS

Grafický plán ukrytí – pokud je. Není v el. podobě.

Mapa sesuvů [http://mapy.geology.cz/svahove\\_nestability/](http://mapy.geology.cz/svahove_nestability/)

Mapa vodních hydrantů v obci v tištěné i el. podobě (systém MISYS)  
a další podle potřeby

## **G. Prohlášení o souladu**

Tento Plán ochrany obyvatelstva obce při vzniku MU a vyhlášení krizového stavu obce Střítež nad Bečvou je v souladu s Krizovým plánem ORP Val. Meziříčí.

Dne :

Za ORP Val. Meziříčí Václav Zelenka, referent krizového řízení

Zpracovali

Ing. Martin Beneš, starosta

Václav Zelenka, referent krizového řízení ORP